



სტუდენტთა კმაყოფილების კვლევის ანალიზი  
2019-2024

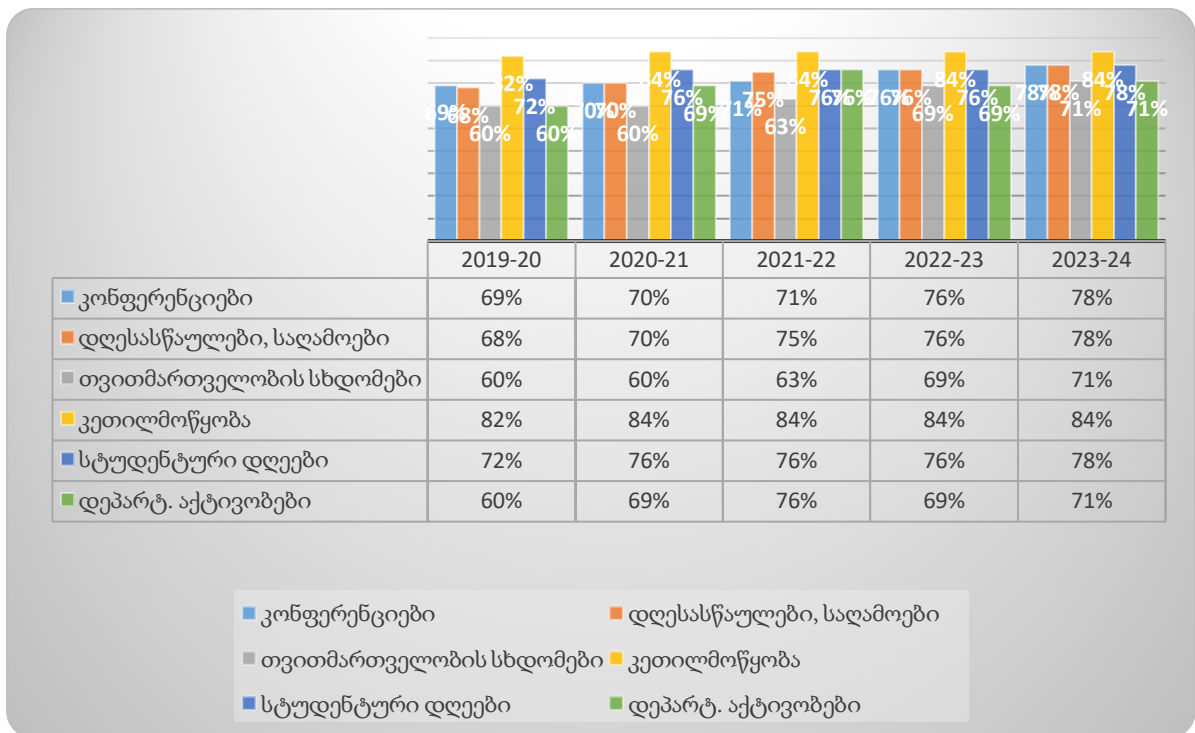
სტუდენტთა კმაყოფილება მუდმივი ზრუნვის საგანია უნივერსიტეტის საქმიანობის ყველა დონეზე. სტუდენტები - უნივერსიტეტის საქმიანობის ძირითადი მომხმარებლები არიან. შესაბამისად, უნივერსიტეტში ყოველწლიურად ტარდება სხვადასხვა სახის კვლევები მათი კმაყოფილების და მოთხოვნების შესწავლის მიზნით, რაც საბოლოოდ აისახება სწავლის პირობების და ხარისხის გაუმჯობესების მიზნით.

სტუდენტთა კმაყოფილების კვლევა შესაძლებელია ხდის უნივერსიტეტის სასწავლო პროცესში თანამედროვე პედაგოგიური ტექნოლოგიების მოძიებისა და საგანმანათლებლო მიზნების ადეკვატურად და ეფექტურად განხორციელებისათვის. მთელი რიგი დასახული ამოცანების გადაჭრა საშუალებას იძლევა, სრულყოფილი და დეტალური წარმოდგენა გვქონდეს უნივერსიტეტის სტუდენტების საქმიანობის ყველა სფეროზე სასწავლო და არასასწავლო გარემოში, მათ დამოკიდებულებაზე სხვადასხვა უნივერსიტეტის ასპექტებთან მიმართებაში. ეს საშუალებას აძლევს უნივერსიტეტს, გააუმჯობესოს სასწავლო პროცესში ხარისხის მართვა და სტუდენტთა მსოფლმხედველობის რეალიზაციის ეფექტურობა.

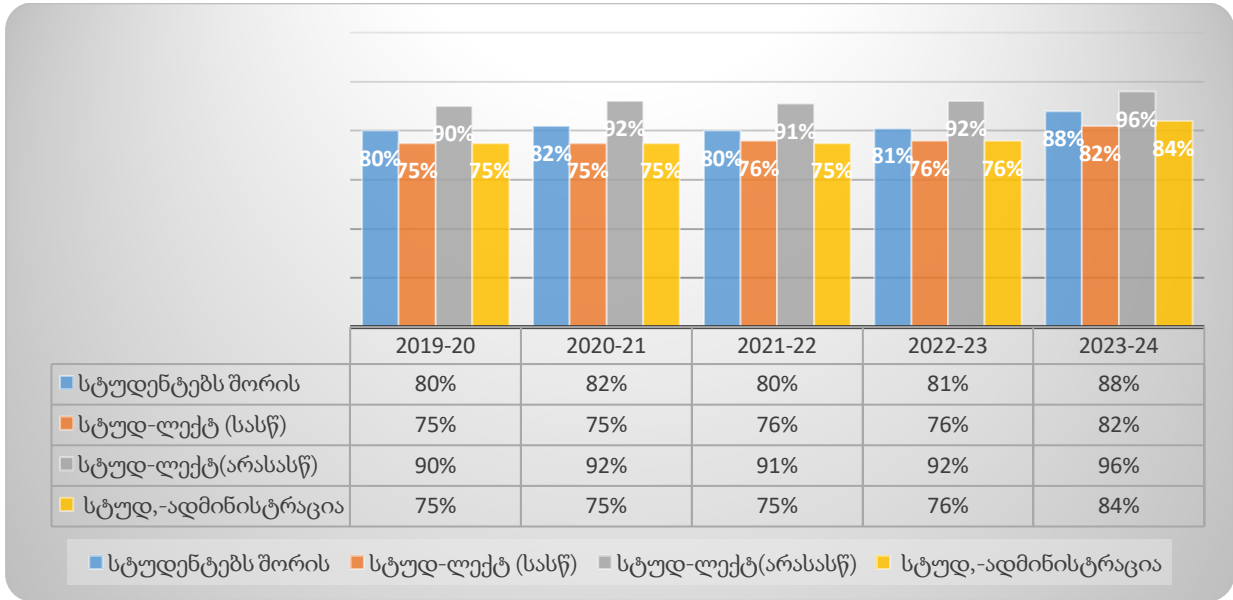
2018-2024 წლების მანძილზე ბსსუ-ში განხორციელდა სტუდენტთა გამოკითხვა 2 ტიპის კითხვარის გამოყენებით - სტუდენტთა კმაყოფილების კვლევა და სასწავლო კურსების კვლევა. კითხვარში შესული საკითხების დაჯგუფება მოხდა შემდეგი მახასიათებლების მიხედვით:

- უნივერსიტეტის არჩევანი და კმაყოფილება სტუდენტური ცხოვრებით;
- მორალურ-ფსიქოლოგიური კლიმატი უნივერსიტეტში;
- სტუდენტის თვალთ დასახული სასწავლო პროცესი (პროგრამები, სასწავლო კურსები, მეთოდები, სწავლების ხარისხი, ბიბლიოთეკა, მატერიალურ-ტექნიკური ბაზა);
- მომსახურება და ინფორმირებულობა.

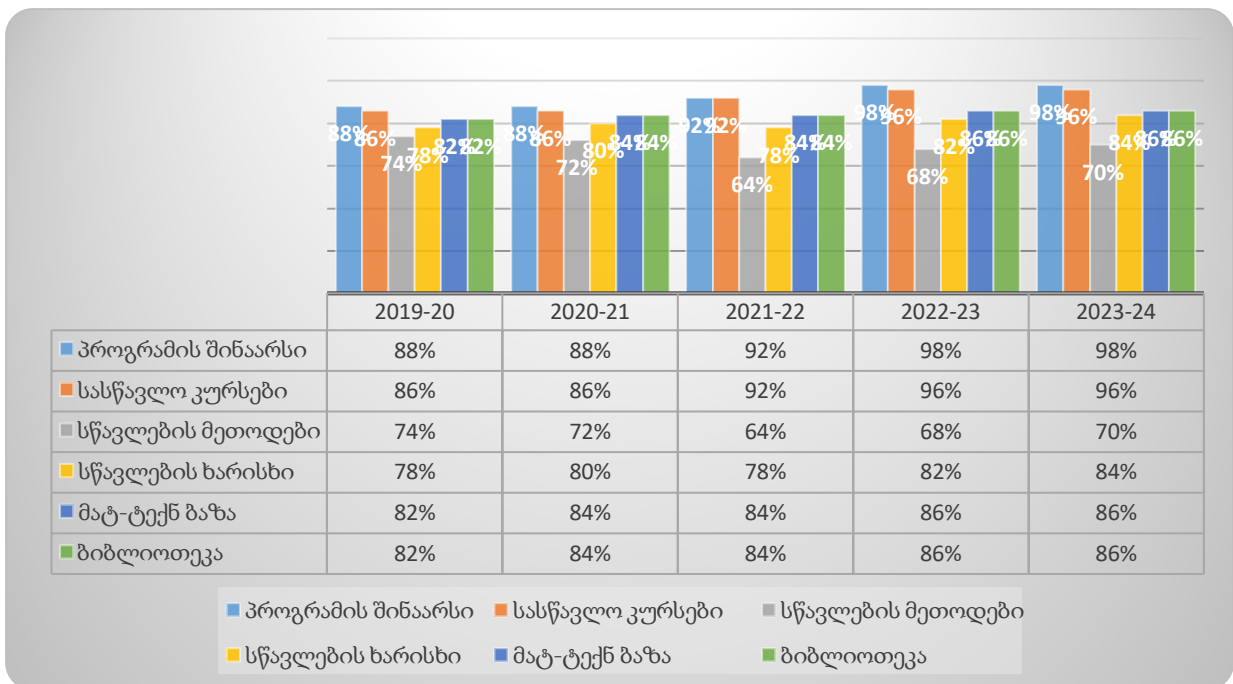
მახასიათებელი	2019-20	2020-21	2021-22	2022-23	2023-24
<b>უნივერსიტეტის არჩევანი და სტუდენტური ცხოვრება</b>	<b>71,5%</b>	<b>75,2%</b>	<b>81,4%</b>	<b>81,8%</b>	<b>82,4%</b>
სტუდენტური კონფერენციები	69%	70%	71%	76%	78%
დღესასწაულებისა და სადამოების მოწყობა	68%	70%	75%	76%	78%
სტუდენტურ შემოქმედებით აქტივობებში მონაწილეობა	70%	78%	88%	88%	90%
მასტერ-კლასები, ვორქშოპები, საჯარო ლექციები და სხვ. მონაწილეობა	82%	84%	90%	92%	94%
ადგილობრივ/საერთაშორისო პროექტებში მონაწილეობა	72%	76%	86%	88%	80%
დეპარტამენტის აქტივობებში მონაწილეობა	64%	69%	76%	69%	71%
სოციალურ პროექტებში მონაწილეობა	76%	80%	84%	84%	86%



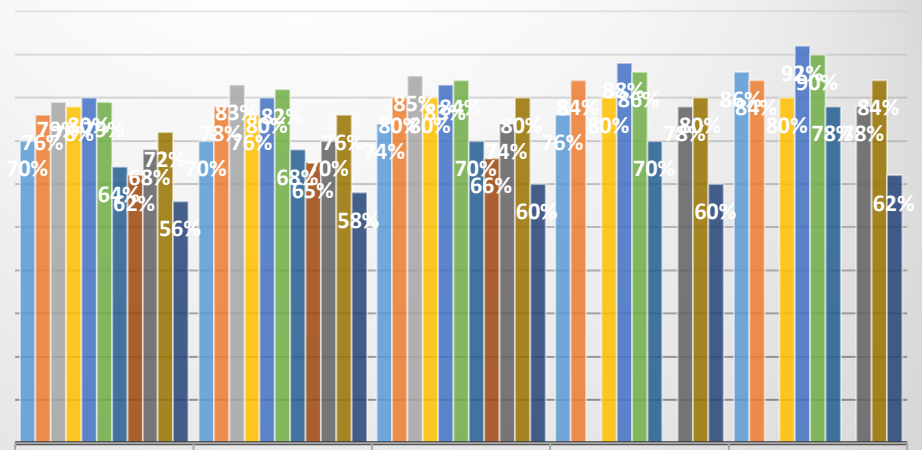
მახასიათებელი	2019-20	2020-21	2021-22	2022-23	2023-24
<b>მორალურ-ფსიქოლოგიური კლიმატი</b>	78,4%	79,4%	79,8%	80,2%	87,6%
სტუდენტებს შორის	80%	82%	80%	81%	88%
ლექტორსა და სტუდენტს შორის (სასწავლო პროცესში)	75%	75%	76%	76%	82%
ლექტორსა და სტუდენტს შორის (არასასწავლო პროცესში)	90%	92%	91%	92%	96%
სტუდენტებსა და ადმინისტრაციას შორის	75%	75%	76%	76%	84%
სტუდენტებსა და დამხმარე პერსონალს შორის	72%	73%	76%	76%	88%



მახასიათებელი	2019-20	2020-21	2021-22	2022-23	2023-24
<b>სასწავლო პროცესი:</b>	<b>82%</b>	<b>81,6%</b>	<b>81,6%</b>	<b>85,3%</b>	<b>86,3%</b>
პროგრამის შინაარსი	88%	88%	92%	98%	98%
სასწავლო კურსები	86%	86%	92%	96%	96%
სწავლების მეთოდები	74%	72%	64%	68%	70%
სწავლების ხარისხი	78%	80%	78%	82%	84%
ბიბლიოთეკა	84%	80%	80%	82%	84%
მატერიალურ-ტექნიკური ბაზა	82%	84%	84%	86%	86%



მახასიათებელი	2019-20	2020-21	2021-22	2022-23	2023-24
მომსახურება, ჩართულობა და ინფორმირებულობა	71,2%	73,2%	76%	78,2%	81,3%
უნივერსიტეტის მისიის, სტრატეგიული გეგმის და სამოქმედო გეგმის შემუშავება	70%	70%	74%	76%	86%
სასწავლო პროგრამების შემუშავება	76%	78%	80%	84%	84%
კარიერული მხარდაჭერის განყოფილებასთან ურთიერთობა	79%	83%	85%	92%	92%
სასწავლო პრაქტიკის ორგანიზებაში მონაწილეობა	78%	76%	80%	80%	80%
უნივერსიტეტის წესდება	80%	80%	83%	88%	92%
უნივერსიტეტის შინაგანაწესი	79%	82%	84%	86%	90%
სტუდენტთა სტატუსის მოპოვებისა და შეჩერების წესი	64%	68%	70%	70%	78%
კრედიტების აღიარების წესი	62%	65%	66%	70%	71%
მობილობის წესები	68%	70%	74%	78%	76%
გამოცდების ჩატარების წესები	72%	76%	80%	80%	84%
ეთიკის კოდექსი	56%	58%	60%	60%	62%

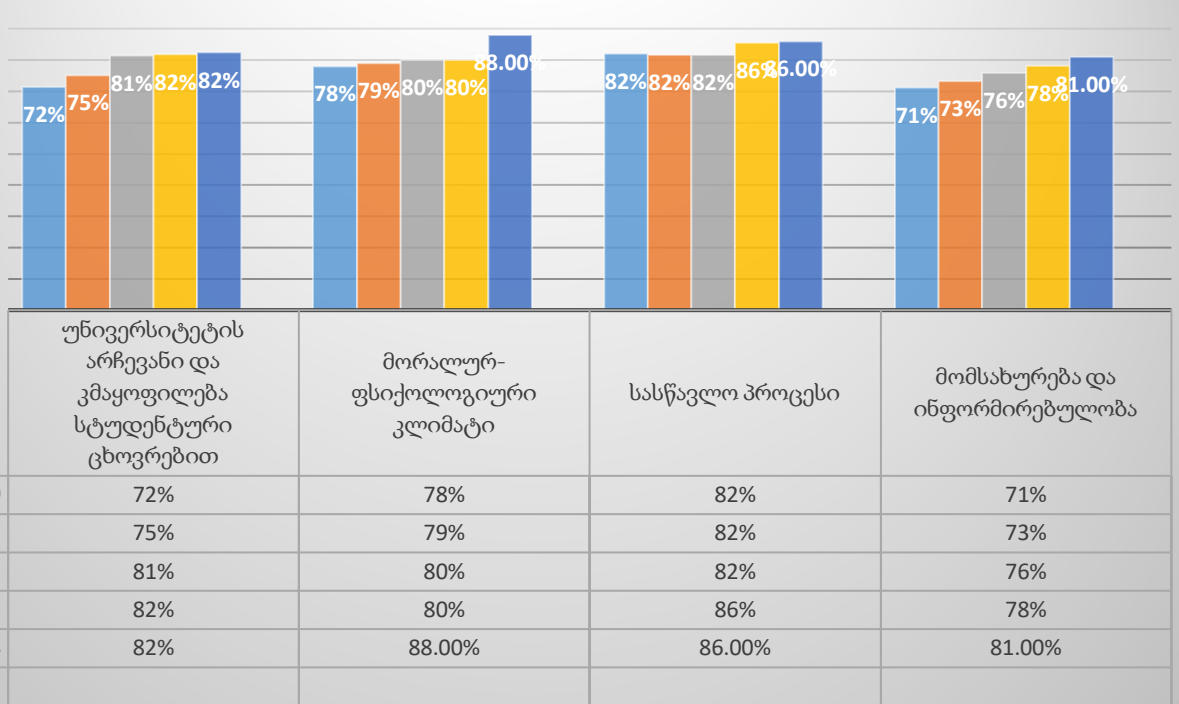


	2019-20	2020-21	2021-22	2022-23	2023-24
■ მისია, სტატეგია	70%	70%	74%	76%	86%
■ პროგრამების შემუშავება	76%	78%	80%	84%	84%
■ სტუდენტური დასაქმება	79%	83%	85%		
■ სასწავლო პრაქტიკა	78%	76%	80%	80%	80%
■ წესდება	80%	80%	83%	88%	92%
■ შინაგანაწესი	79%	82%	84%	86%	90%
■ სტატუსი	64%	68%	70%	70%	78%
■ კრედიტების აღიარება	62%	65%	66%		
■ მობილობა	68%	70%	74%	78%	78%
■ გამოცდები	72%	76%	80%	80%	84%
■ ეთიკის კოდექსი	56%	58%	60%	60%	62%

- მისია, სტატეგია
- პროგრამების შემუშავება
- სტუდენტური დასაქმება
- სასწავლო პრაქტიკა
- წესდება
- შინაგანაწესი
- სტატუსი
- კრედიტების აღიარება
- მობილობა
- გამოცდები
- ეთიკის კოდექსი

## სტუდენტთა კმაყოფილების ანალიზი

პროცენტული მაჩვენებელი



### დასკვნა:

საანგარიშო პერიოდების ანალიზებისა და ანგარიშების შედარებითმა კვლევამ აჩვენა, რომ 2019-2024 წლებში სტუდენტთა კმაყოფილება გაიზარდა:

- უნივერსიტეტის არჩევანი და კმაყოფილება სტუდენტური ცხოვრებით - 21,7 %-ით;
- მორალურ-ფსიქოლოგიური კლიმატი უნივერსიტეტში - 16,4%-ით;
- სტუდენტის თვალით დანახული სასწავლო პროცესი (პროგრამები, სასწავლო კურსები, მეთოდები, სწავლების ხარისხი, ბიბლიოთეკა, მატერიალურ-ტექნიკური ბაზა) - 25,7 %-ით;
- მომსახურება და ინფორმირებულობა - 18% -ით;

(მონაცემები წარმოადგენს წლების საშუალო არითმეტიკულ დამრგვალებულ მაჩვენებელს).

გამოკითხვის შედეგად წარმოდგენილი მაჩვენებლები ნათლად ასახავს ბხსუ-ს სტუდენტთა კმაყოფილების დონეს. გამოკითხვების რაოდენობრივი შედეგების შეჯამებამ (შესაბამისი დიაგრამები თან ერთვის კითხვარებს) აჩვენა, რომ კვლევის სხვადასხვა ასპექტთან მიმართებაში, კმაყოფილების პროცენტული მაჩვენებლები სწავლების საფეხურების მიხედვით არსებითად არ განსხვავდება, შესაბამისად, მათი განზოგადება არ დაარღვევს მონაცემთა სიზუსტესა და ჩატარებული გამოკითხვის კვლევის დინამიკას.

პროცენტული მაჩვენებლები მიუთითებს, რომ ბხსუ-ში შექმნილია სტუდენტთა განვითარებისათვის აუცილებელი ყველა პირობა. ბხსუ-ს სტუდენტები დადებითად აფასებენ ბხსუ-ს ცნობადობას და რეპუტაციას, მიუთითებენ სწავლის მიზნების სწორ ხედვაზე, მომავალი პროფესიების შესახებ ინფორმაციის ფლობაზე. უნივერსიტეტის სპეციფიკიდან გამომდინარე, რესპონდენტთა უმრავლესობისათვის ბხსუ-ში სწავლა გააზრებულ ინტერესს წარმოადგენს.

კვლევამ აჩვენა, რომ პრობლემათა წამოჭრის შემთხვევაში სტუდენტთა უმრავლესობა მიმართავს პროგრამის ხელმძღვანელს 65%, ლექტორ-მასწავლებლებს 15% ან თავად აგვარებს პრობლემას 20%.

რესპონდენტთა 86% დადებითად აფასებს ბხსუ-ში შექმნილ გარემოს; მაღალია მათ მიერ სტუდენტთა, ლექტორ-მასწავლებელთა ფორმალური და არაფორმალური, ადმინისტრაციისა და პერსონალის ურთიერთობებთან შეფასება.

გამოკითხულთა 80% თვლის, რომ ბხსუ აქტიურად უწყობს ხელს სტუდენტთა შემოქმედებით, შემეცნებით და სხვა საქმიანობას.

გამოკითხულთა 82% მაღალ შეფასებას აძლევს ბხსუ-ში არსებულ პირობებს როგორც სასწავლო, ისე შემოქმედებითი, პიროვნული განვითარების და დამოუკიდებელი მუშაობისთვის.

მაღალია სტუდენტთა მიერ სასწავლო პროცესის ორგანიზებით კმაყოფილების მაჩვენებელი. გაუმჯობესებას მოითხოვს სტუდენტთა სპორტული აქტივობების მაჩვენებელი. უნივერსიტეტს არ აქვს შესაბამისი ინფრასტრუქტურა (სპორტული დარბაზი).

განსაკუთრებული კმაყოფილება იკვეთება ისეთ საკითხებთან დაკავშირებით, როგორებიცაა: სპეციალობის სასწავლო კურსების განხორციელება, პრაქტიკა, კონსულტაციები, ასევე, საბაკალავრო და სამაგისტრო ნაშრომები, არჩევითი სასწავლო კურსები და ა.შ. აღსანიშნავია ის ფაქტიც, რომ გამოკითხულთა უმრავლესობა აძლევს მაღალ და კარგ შეფასებას ბხსუ-ში სტუდენტთა შეფასების ობიექტურობას, მაღალ შეფასებას აძლევენ ასევე, ლექტორის ჩართულობას სტუდენტების სწავლების მოტივაციის ამაღლების და სხვადასხვა პროექტებში ჩართულობის პროცესში.

ჩატარებული გამოკითხვა იძლევა საშუალებას, მოიცვას სასწავლო პროცესით კმაყოფილების თითქმის ყველა ასპექტი: არჩევითი სასწავლო კურსები, სპეციალობის სასწავლო კურსები, პრაქტიკა, საბაკალავრო და სამაგისტრო ნაშრომები, მატერიალური რესურსებით კმაყოფილება, სწავლებაში თანამედროვე მეთოდების, ვიზუალიზაციის და ტექნიკურ საშუალებათა გამოყენების ინტენსივობა, ცვლილების შესახებ ინფორმირებულობა, სასწავლო პროცესით ზოგადი კმაყოფილება. ჩამოთვლილი ასპექტით სტუდენტთა კმაყოფილების საშუალო მაჩვენებელი 86%-ს აღწევს.

გამოკითხულებმა შეაფასეს ბხსუ-ს ლექტორები სხვადასხვა პარამეტრის მიხედვით: ცოდნა, კვალიფიკაცია, კომპეტენტურობა; პედაგოგიური უნარები; სასწავლო მასალის მკაფიოდ და გასაგებად გადმოცემის უნარი; სააუდიტორიო დროის სწორად დაგეგმვისა და გამოყენების უნარი; სტუდენტთა შეფასების ობიექტურობა, სასწავლო პროცესისადმი არაფორმალური დამოკიდებულება და სტუდენტთა ჯგუფის თავისებურებების გათვალისწინების უნარი; სწავლებაში ინტერაქციული ფორმების გამოყენების უნარი, სტუდენტთა სწავლის შედეგების გაუმჯობესების ხელშეწყობა, ეთიკური ნორმების დაცვა, სილაბუსით გათვალისწინებული სასწავლო მასალის მოცულობის სწორი განაწილება, ლექტორის ხელმისაწვდომობა, საკონსულტაციო საათების გამოყენება, სასწავლო კურსის ცვლილებების დროულად მიწოდება, ლექციაზე დაგვიანება და გაცდენა. ჩამოთვლილი პარამეტრებით სტუდენტთა კმაყოფილება 86%-ია, რაც ლექტორ-მასწავლებელთა საქმიანობის საკმაოდ მაღალი ხარისხის მაჩვენებელია.

მაღალია პროგრამების განმხორციელებელი პერსონალის კვალიფიკაციით სტუდენტთა კმაყოფილების დონე. მაღალი და საშუალოზე მაღალია სტუდენტთა კმაყოფილების დონე ბხსუ-ს მატერიალურ-ტექნიკური ბაზით, სასწავლო/საწარმოო პრაქტიკის ორგანიზების დონით, სპეციალობაში მიღებული თეორიული და პრაქტიკული მომზადების დონით.

ასევე გასათვალისწინებელია, რომ გამოკითხულთა 5% თვლის, რომ მის მიერ მიღწეული სწავლის შედეგები არ შეესაბამება მისსავე მოლოდინებს, 24% თვლის, რომ ნაწილობრივ არ შეესაბამება, 38% - რომ ძირითადად შეესაბამება, ხოლო 33% - რომ სრულად შეესაბამება. აღნიშნულიდან გამომდინარე, მიზანშეწონილად მიგვაჩნია, ბხსუ-ში მეტი ყურადღება დაეთმოს სტუდენტთა მოლოდინების კვლევას.

გამოკითხულები თვლიან, რომ ბხსუ-ში უზრუნველყოფილია საგანმანათლებლო პროცესის ასპექტები და მათი სწორად ორგანიზების დონე. ბხსუ-ში სწავლით კმაყოფილებასა და ნაწილობრივ კმაყოფილებას გამოთქვამს გამოკითხულთა 89%. ხოლო უკმაყოფილებას - 11%.

გამოკითხულთა აზრით, სწავლების ხარისხის ამაღლებისათვის მეტად მნიშვნელოვანია სწავლების ისეთი ფორმები, როგორებიცაა პრაქტიკა და ინტერაქციული ლექციები. რამდენიმე პრაქტიკულ დისციპლინაში სტუდენტები მოიხივეთ პრაქტიკული კომპონენტის გაზრდას და ინოვაციური ტექნოლოგიების უფრო ინტენსიურ გამოყენებას, ასევე კომპიუტერული პროგრამების გამრავალფეროვნებას მიმართულებების მიხედვით. მათი მოთხოვნები გათვალისწინებული იქნა პროგრამების შემუშავების დროს. უმრავლესობამ უკვე გაიარა აკრედიტაცია ახალი სტანდარტების შესაბამისად და რამდენიმე განახლებული პროგრამა გაგზავნილია აკრედიტაციისათვის.

გამოკითხულთა 91% თვლის, რომ მისთვის აუცილებელია ყველა სასწავლო კურსი, რომელსაც შეისწავლის თავისი საგანმანათლებლო პროგრამის ფარგლებში, 9% კი თვლის, რომ ზოგიერთი საგანი არ შეადგენს მისი სპეციალობის დაუფლებისათვის აუცილებელ კომპონენტს, თუმცა, არ მიუთითებს, კერძოდ, რომელი სასწავლო კურსისადმი აქვს ამგვარი პოზიცია.

გამოკითხულთა 88% დადებითად აფასებს ბხსუ-ს შეფასების სისტემას. ელექტრონული ჟურნალი ხელმისაწვდომს და გამჭვირვალეს გახდის შეფასების პროცესს.

სტუდენტთა დამოუკიდებელი მუშაობის ხელშეწყობის მიზნით, გამოკითხულთა უმრავლესობა დადებითად აფასებს უნივერსიტეტის ინტერნეტით უზრუნველყოფას და არსებულ ინტერნეტ-რესურსებთან წვდომის გაუმჯობესებას.

რესპონდენტთა უმრავლესობა გამოთქვამს კმაყოფილებას ისეთი შთავაზებული შესძლებლობებით, როგორებიცაა ინდივიდუალური სასწავლო განრიგი, სასწავლო კურსების არჩევისა და შესწავლის შესაძლებლობა, კონსულტაციებისა და ინდივიდუალური დახმარების მიღების შესაძლებლობა (94%), მიღებული შეფასებების განხილვა, შემოქმედებითი და სამეცნიერო საქმიანობის შესაძლებლობა. შედარებით დაბალია სტუდენტთა გათვითცნობიერებულობის დონე და, შესაბამისად, მათი კმაყოფილება ბხსუ-ში დამატებითი განათლების მიღების საშუალებებზე შესახებ. ახლი შემუშავებულია დამატებითი სასერთიფიკაციო კურსები და სასურველია გაიზარდოს ამ საკითხთან დაკავშირებით ინფორმაციის მიწოდება

სტუდენტებისათვის. (მაგ. უწყვეტი განათლების ფარგლებში სასერთიფიკაციო კურსების გავლა). უნივერსიტეტში გაიზარდა სტუდენტების უცხო ენის ფლობის დონე, რის შედეგადაც ბხსუ-ს სტუდენტები მონაწილეობენ გაცვლით პროგრამებში, აღნიშნული საკითხი დასახულია ერთ-ერთ პრიორიტეტად სტრატეგიული განვითარების გეგმაში და შეადგენს ბხსუ-ს ინტენაციონალიზაციის პოლიტიკის ერთ-ერთ მნიშვნელოვან მიმართულებას.

გამოკითხულთა უმრავლესობა თვლის, რომ უნივერსიტეტი მნიშვნელოვნად უწყობს ხელს მათი როგორც პიროვნული, ასევე პროფესიული უნარ-ჩვევების განვითარებას, ინდივიდუალური და გუნდური მუშაობის, სტრესულ გარემოში ადაპტირების და თვითპრეზენტაციის, სამუშაოს სწორად დაგეგმვის, დამოუკიდებლად მუშაობის უნარებს. მოცემული ასპექტები ძალზე მნიშვნელოვანია წარმოდგენილი კვლევისთვის, რადგანაც ის ადასტურებს უნივერსიტეტის სტრატეგიული გეგმის შესრულებისა და საანგარიშო პერიოდში განხორციელებული საქმიანობის შედეგად მიღწეულ ნიშნულს და შეძლო ძირითადად, მომხმარებელთა დაკმაყოფილება.

სტუდენტებისაგან მაღალი შეფასება (81%-მდე) მიიღო ბხსუ-ს ადმინისტრაციის საქმიანობის ასპექტებმა: ადმინისტრაციის კვალიფიკაცია და კომპეტენტურობა, დამოკიდებულება სტუდენტებისა და პერსონალისადმი, სტუდენტური ინიციატივების მხარდაჭერა, სტუდენტთა საჭიროებებზე დროული რეაგირება, სტუდენტთა ხელშეწყობა და მათი კანონიერი ინტერესების დაცვა, სტუდენტთა განვითარებაზე ზრუნვა და ა. შ.

მაღალი კმაყოფილება აჩვენებს რესპონდენტებმა ბხსუ-ს ღიაობის მაჩვენებლებთან დაკავშირებით. მიმდინარე და დაგეგმილი ღონისძიებების შესახებ ინფორმირების დონე.

გამოკითხვებმა აჩვენა სტუდენტთა მხარდაჭერის და დასაქმებისათვის საჭირო უნარების გაუმჯობესებისათვის სტუდენტური პროექტებისა და კარიერული მხარდაჭერის განყოფილების საქმიანობის დადებითი მუშაობა, აქტიური ურთიერთობა დამსაქმებლებთან და კურსდამთავრებულებთან.

კვლევის ერთ-ერთ უმნიშვნელოვანეს საკითხს შეადგენდა ბხსუ-ს მომხმარებელთა აზრის შესწავლა ცნობადობის და რეპუტაციის განმაპირობებელ ფაქტორებთან დაკავშირებით. კვლევამ აჩვენა, რომ გამოკითხულთა 92%-ის აზრით, ბხსუ-ს პოზიტიურ იმიჯს განსაზღვრავს საზოგადოებაში აღიარების ფაქტორი. ასევე, მნიშვნელოვან ფაქტორებადაა მიჩნეული კურსდამთავრებულთა დასაქმების მაღალი მაჩვენებელი, მაღალკვალიფიციური, დარგში აღიარებული სპეციალისტების მონაწილეობა სასწავლო პროცესში, თანამედროვე, საერთაშორისო სტანდარტებთან შესაბამისი მატერიალურ-ტექნიკური ბაზა, საერთაშორისო შემოქმედებით და სამეცნიერო პროექტებში მონაწილეობა, აქტიური ურთიერთობა დამსაქმებლებთან და პოტენციურ დამსაქმებელთან, სოციალურ პროექტებში მონაწილეობა. საანგარიშო პერიოდის მანძილზე ბხსუ-ში აღნიშნული ფაქტორების გასამყარებლად ჩატარდა სხვადასხვა ღონისძიებები. ბხსუ-ს ხარისხის უზრუნველყოფის სამსახური დადებითად აფასებს 2019-2024 სასწავლო წლებში უნივერსიტეტის ცნობადობის, დადებითი შეფასებების, რეპუტაციისა და რეიტინგის ამაღლებაზე მიმართულ ღონისძიებებს.

ბხსუ-ში სტუდენტების მიერ სწავლის გაგრძელების სურვილისა და მოტივაციის კვლევისას ხაზგასმით უნდა აღინიშნოს, რომ სწავლის გაგრძელების მოტივაცია მაღალია ბხსუ-ს შემოქმედებითი მიმართულების ფაკულტეტების საბაკალავრო საგანმანათლებლო საფეხურის სტუდენტთა შორის. ეს განპირობებულია დაწესებულების პროფილითა და იმ ფაქტით, რომ სამაგისტრო საფეხურის კურსდამთავრებულების დასაქმების მაჩვენებელი მზარდია. გამოკითხულთა უმრავლესობა კვლავ დაუფიქრებლად გააკეთებდა არჩევანს ბხსუ-ს სასარგებლოდ, ხოლო 80%-ზე მეტი მზადაა მისცეს მას დადებითი რეკომენდაცია განათლების მიღების მსურველთათვის.

სტუდენტის, როგორც უმაღლესი სასწავლო დაწესებულების ძირითადი მომხმარებლის აზრის შესწავლა და ანალიზი სასწავლო დაწესებულების ერთ-ერთი ძირითადი განმავითარებელი ფაქტორია. ბხსუ-ში საანგარიშო პერიოდში ჩატარებული კვლევები ცხადყოფს, რომ ბხსუ-ს სტუდენტთა კმაყოფილების დონე იზრდება ყველა საკვლევი მიმართულებით. ბხსუ-ს სტრატეგიული განვითარების გეგმით გათვალისწინებულია სტუდენტთა კმაყოფილების აზრის შესწავლის კითხვარების გაუმჯობესება და უფრო დეტალიზება, რაც მნიშვნელოვნად აამაღლებს მათი კმაყოფილების დონის შესწავლის, მასზე ადეკვატური რეაგირებისა და, შედეგად, სწავლისა და სწავლების ხარისხის დონის გაუმჯობესებას.

ხარისხის უზრუნველყოფის სამსახური დადებითად აფასებს ბხსუ-ს აქ წარმოდგენილ ასპექტებთან მიმართებაში ჩატარებულ სამუშაოებს და ჩატარებული კვლევის საფუძველზე იძლევა შემდეგ რეკომენდაციებს:

1. ბხსუ-ს ლექტორ-მასწავლებლებისათვის სწავლისა და სწავლების თანამედროვე ტექნოლოგიებში ტრენინგების ჩატარება;
2. ტრენინგების ჩატარება ბხსუ-ს საგანმანათლებლო პროგრამების განმახორციელებლებისათვის - სწავლის შეფასების შედეგების შემდგომი გაუმჯობესების მექანიზმებთან დაკავშირებით;
3. სტუდენტთა თავსუფალი დროის და სპორტული აქტივობების ეფექტურად ორგანიზებასთან დაკავშირებული მატერიალურ-ტექნიკური ბაზის განახლება და ღონისძიებების ჩატარება.